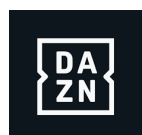


Manual Flypack 3.0

For:
DAZN

Document
Version:
1.2

Date:
6-12-2021



Contenido del

1. Cómo cablear	3
1.1. Potencia CMU	3
1.2. Monitor de energía	3
1.3. Red	3
1.4. Auriculares	4
1.5. Conexión del monitor	4
1.6. Conexión del monitor HDMI externo	4
2. Arranque de la unidad de comentarios	5
2.1. Power on	5
2.2. Iniciar sesión	5
3. Conexión a NEP	6
4. Controles de audio	7
4.1. Botón MUTE y ON	7
4.2. Control de volumen de los auriculares	8
4.3. Control de mezcla de señal de auriculares	8
4.4. Indicación del Vu-metro	9
5. Ayuda	10
5.1. Sin energía	10
5.2. No en línea	10
5.3. No hay comunicación con CCP a través del flypack	10
5.4. Sin video	10
5.5. No hay sonido internacional	10
6. Copia de seguridad 4G	12

1. Cómo cablear la

1.1. CMU de alimentación

El Flypack se entrega con un bloque de alimentación que debe conectarse al conector de alimentación en la parte posterior de la CMU.

Debe buscar el cable con la etiqueta 'CMU VDC IN' y conectarlo al puerto en la parte posterior de la CMU. Asegúrese de que el anillo de metal esté apretado.



1.2. Monitor de energía




El monitor también necesita energía.

Para alimentarlo, debe usar el cable USB A - USB C que se le proporciona y conectarlo a la pantalla.

Conecte el cable al puerto llamado 'DC IN'
Conecte el lado USB A del cable al cargador USB.



El monitor muestra los siguientes símbolos en la pantalla:

-  : Get power from source when this icon is shown
-  : Battery power
-  : Battery is being charged

1.3. Red

La CMU necesita Internet para recibir y enviar audio y video.

Para conectar la CMU, debe conectar el cable ethernet a su router y a la LAN 1 en la parte posterior de la CMU.



1.4. Auriculares

Para conectar sus auriculares, debe conectarlos a la entrada XLR y Jack ubicada en la parte frontal de la CMU.

Verá un total de 5 entradas XLR y 5 entradas jack

Solo podemos usar las tres primeras:

- Entrada 1 (Mic), Salida 1 (auriculares) = Primer comentarista
- Entrada 2 (Micrófono), Salida 2 (auriculares) = Segundo comentarista
- Entrada 3 (micrófono), salida 3 (auriculares) = Tercer comentarista



1.5 Conexión del monitor

Para utilizar el monitor de su Flypack, debe utilizar el cable DVI OUT - HDMI. Mire la parte posterior de la CMU para ver la salida DVI y conecte el DVI a ella. Luego, conecte el Micro HDMI a su pantalla en el puerto llamado HDMI.



1.6 Conexión de un monitor HDMI externo

Para usar un monitor externo, por ejemplo, su propio televisor, necesita usar este cable DVI - HDMI.

Mire la parte posterior de la CMU para ver la salida DVI y luego conecte el DVI a ella.

Conecte el cable HDMI a su propio monitor.



2. Arrancar la unidad de comentarista

2.1 Encienda

Presione encendido ON la Unidad de Comentarista (CMU) durante 3 segundos. La CMU tarda unos 25 segundos en iniciarse. Cuando se inicia el dispositivo, aparecerá una pantalla de inicio de sesión.

2.2 Iniciar sesión

Primero seleccione un usuario: Oprima los tres puntos a la derecha de la caja blanca.

Seleccione el usuario '**dazn**'. No es necesario que introduzca una contraseña.

Luego presione "Login" (botón en la pantalla táctil) para iniciar sesión en la CMU.

Cuando haya iniciado sesión aparecerá la pantalla de inicio por defecto:



3. Conexión a NEP

En cuanto la Unidad de Comentarista (CMU) ha sido encendida y ya han sido registrados, es necesario contactar con NEP para verificar la visibilidad de la CMU en el sistema de narración. Producción Centralizada de Comentaristas (CCP) es el departamento que controla la parte posterior del sistema de comentarios y es su primer punto de contacto. Si, por cualquier motivo, no se puede comunicar con ellos, comuníquese con el Centro de operaciones de servicio (SOC) de NEP, que es nuestro servicio de asistencia las 24 horas.

NEP CCP: +31 35 760 09 58 (solo presente alrededor de los horarios del evento)

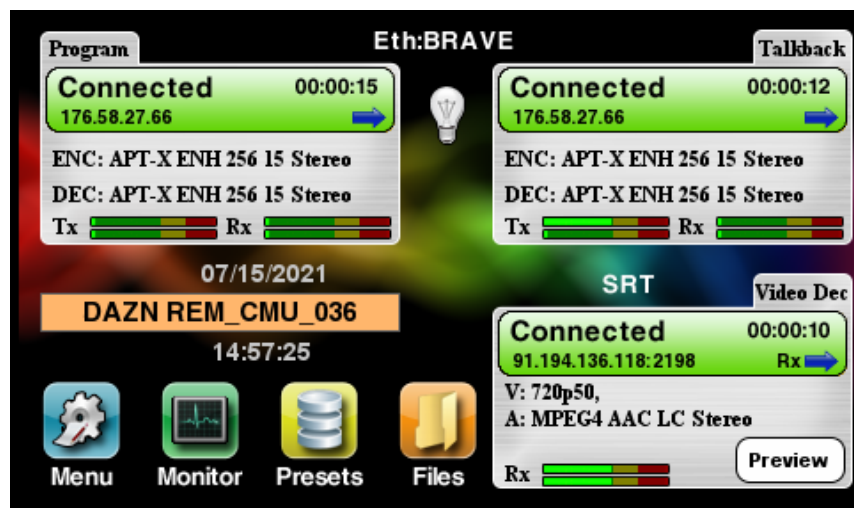
NEP SOC: +31 35 671 46 55 (24/7)

CCP tomará el control de la CMU tan pronto como esté en línea. CCP se encargará de marcar sus códecs a NEP.

Siempre confirme que sus imágenes y audio sean de buena calidad antes de que comience su evento.

Esta lista de verificación debe ser los puntos clave en los que centrarse:

- Comprobación del micrófono: ¿CCP puede oírle si habla a través de los auriculares?
- Verificación de talkback: ¿puede escuchar CCP a través de los auriculares?
- Señal de video: confirme si el video es estable y tiene el contenido correcto (CCP lo confirmará).
- Sonido internacional: compruebe si tiene sonido internacional (sonido ambiente) en sus auriculares.



Todas las líneas de audio entrantes (Rx) y salientes (Tx) se pueden monitorear en la página de inicio después de iniciar sesión.

Los medidores VU le indican si está enviando audio o recibiendo audio en ambos códecs.

4. Controles de audio



4.1. Botón MUTE y ON

En el lado izquierdo hay un solo botón de silencio. Presionando este **'MUTE'** silenciará todas las entradas y salidas de audio para la CMU, así como el audio de los auriculares.

Cada entrada se habilita individualmente con su **'ON'** botón. Esto debe seleccionarse para que las líneas de audio estén habilitadas. Si el botón se ilumina en rojo, significa que el micrófono está encendido.



Los niveles de ganancia del micrófono están controlados de forma remota por NEP. Este es el botón giratorio etiquetado como **IN**.

4.2. Control de volumen de los auriculares

Encima del botón **ON** encuentran el botón de control de los auriculares. El botón HP del auricular requerido debe presionarse / girarse para activar los controles.

Una luz verde junto al dial de HP se enciende para indicar qué auricular se está controlando.

Cualquier cambio en la ganancia de los auriculares aparece en una ventana emergente con la indicación de dB en la pantalla.

Los cambios aquí solo afectan la mezcla de auriculares (en sus oídos) y no a la salida del programa.



4.3 Control de mezcla de la señal de los auriculares

En el lado derecho hay 6 botones / diales etiquetados como HP Matrix1-6.

Estas perillas se activan cuando el HP apropiado se presiona/gira y se enciende la luz verde al lado.

Una vez activados, estos dan acceso a la mezcla de señales de audio para los auriculares.

Cada señal puede mejorarse o atenuarse, recortando las perillas.

Al presionar hacia abajo cualquier de los botones de los números mostrados en la foto, se silenciará/muteará esa pista de audio. Al hacer esto ese canal aparecerá en rojo en la pantalla.

Los cambios aquí solo afectan la mezcla de auriculares (en sus oídos) y no la salida del programa.

Los números a continuación reflejan lo que se ajusta en cada botón.

1. Mic 1
2. Mic 2
3. Mic 3
4. TbRx (CCP + TX)
5. AV / AV2
6. AV / AV2

AV = Alimentación mundial + Sonido internacional
AV2 = Sonido internacional limpio



4.4 Indicación de Vu-metro La indicación

En la pantalla puede ver estas rayas verticales, son el Vu-metro.

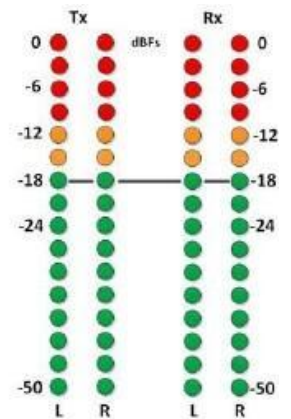
Verde significa que la señal de entrada coincide con el rango dinámico adecuado (de -50 a -18 dB).

Cuando la señal pasa de los -18dB, las luces se vuelven anaranjadas.

De -12 a 0 dB, las luces se vuelven rojas.

Las dos barras LED de la izquierda monitorean el audio de la mezcla de entrada de audio del programa.

Las dos barras de la derecha monitorean el canal de audio del flujo de PROGRAMA entrante.



5. Ayuda

5.1 No hay energía

- Verifique si la CMU tiene una luz verde alrededor del botón de encendido de la CMU.
- No hay video en su pantalla: verifique si conectó el cargador a la pantalla.

5.2 No en línea/Offline

- Verifique si conectó el cable Ethernet correctamente en la parte posterior de la CMU y si las luces alrededor del puerto están encendidas. Si es así, lo conectó de la manera correcta.
- Verifique en el router si el puerto donde ha enchufado su cable tiene luces parpadeantes. Si es así, lo ha conectado de la manera correcta.

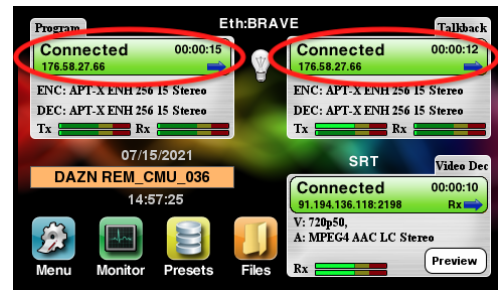
5.3 No hay comunicación con CCP a través del flypack

- Verifique en la mezcla de HP si la 'señal' está abierta en su mezcla de auriculares.
- Compruebe si los códecs del programa y del talkback todavía están conectados y en verde (consulte la captura de pantalla).

De lo contrario, póngase en contacto con NEP por teléfono:

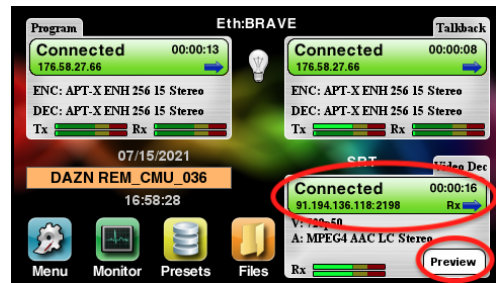
1^{er} NEP CCP: +31 35 760 09 58

2^{er} NEP SOC: +31 671 46 55



5.4 No hay vídeo

- Compruebe si el monitor está encendido.
- Compruebe si el monitor tiene el cable de alimentación conectado.
- Verifique si el decodificador de vídeo está conectado y es verde (vea la captura de pantalla).
- Verifique si ve algún video si presiona 'Vista previa' en la pantalla de su CMU (vea la captura de pantalla).
- Si el decodificador de video indica inactivo y se ve gris, comuníquese con CCP por talkback / teléfono.



5.5 Sin sonido internacional

- Verifique si tiene audio en el códec de video (vea la captura de pantalla).
- Compruebe su mezcla de HP.

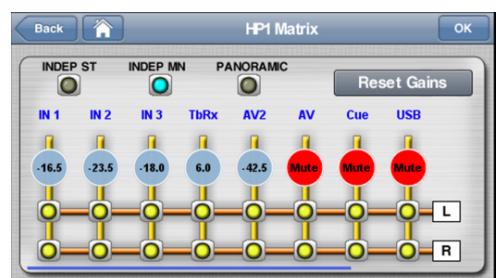
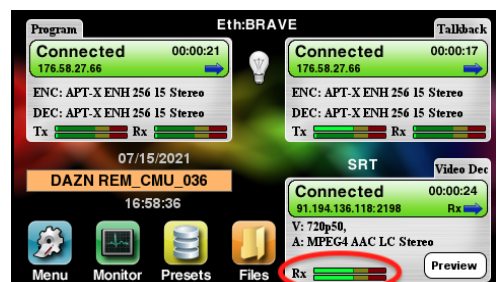
Para comprobar su mezcla de HP.

1. Presione el botón HP y la luz verde junto a él se encenderá.
2. Verá una ventana emergente en la pantalla de la CMU.
3. Asegúrese de que AV2 (o si desea la mezcla completa AV) no esté silenciado y aumente / disminuya si es necesario.

Si el apartado de ayuda no resuelve el problema por favor póngase en contacto con nosotros por teléfono:

1^a NEP CCP: +31 35 760 09 58

2^o NEP SOC: 31 671 46 55



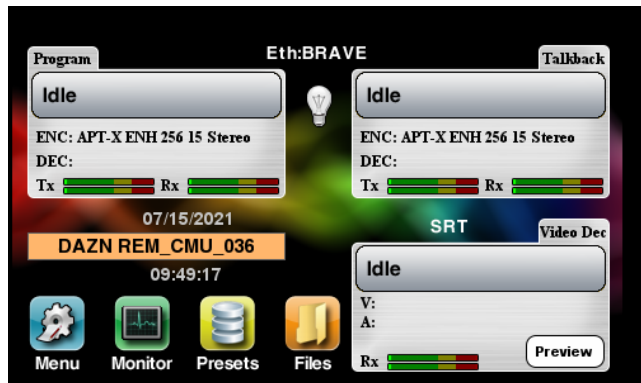
6. Copia de seguridad 4G

Su flypack está equipado con la funcionalidad 4G . En caso de perder la conexión a internet por cable, podemos cambiar a una conexión móvil 4G.

Siga los siguientes pasos para configurar 4G solo en caso de que NEP se lo solicite.

Si, en cualquier caso, la CMU no tuviera ya la conexión, el código PIN de la SIM es: 0000

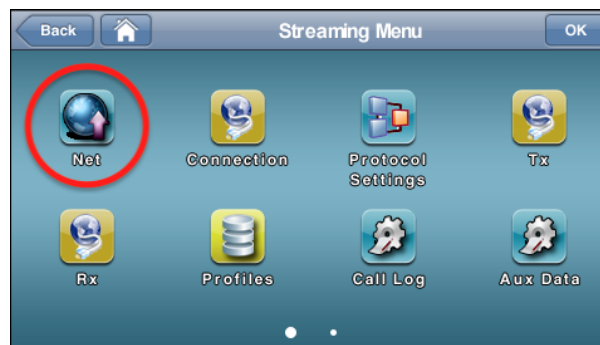
- Asegúrese de que todos los códecs estén desconectados



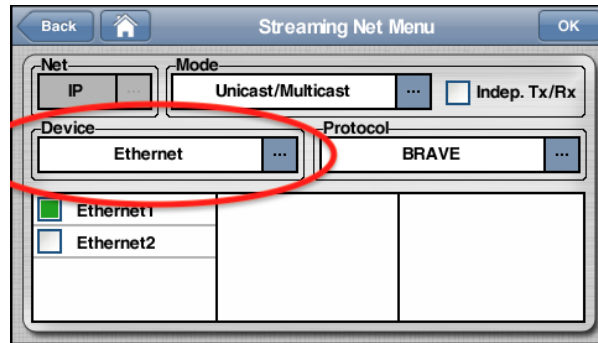
- Vaya al Menú y haga clic en 'Transmisión'



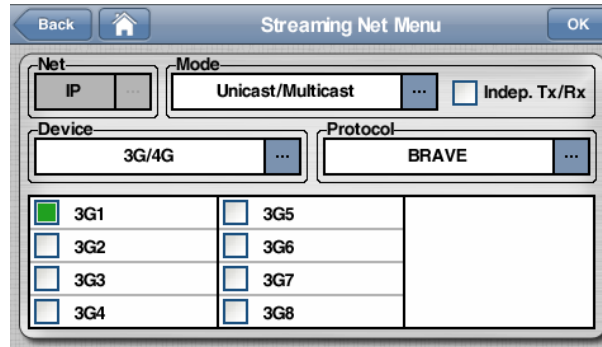
- Haga clic en 'Red'



- Haga clic en 'Dispositivo'



- Haga clic en '3G / 4G' y presione Aceptar



- Contacte a CCP para conectarse al sistema de comentarios:

1st NEP CCP: +31 35 760 09 58

2° NEP SOC: 31 671 46 55