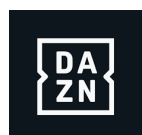


# Manual do Flypack 3.0

For:  
DAZN

Document  
Version:  
1.2

Date:  
6-12-2021



# Conteúdo

<b>1. Como conectar</b>	<b>3</b>
1.1. Ligar a CMU	3
1.2. Ligar o Monitor	3
1.3. Ligação à Rede	3
1.4. Headset	4
1.5. Conectando o Monitor	4
1.6. Conectando a um monitor HDMI externo	4
<b>2. Inicializando a unidade de comentários</b>	<b>5</b>
2.1. Ligar	5
2.2. Login	5
<b>3. Conectar à NEP</b>	<b>6</b>
<b>4. Controles de áudio</b>	<b>7</b>
4.1. Botões MUTE e ON	7
4.2. Controle do volume de saída do headphone	8
4.3. Controle da mixagem do fone de ouvido	8
4.4. Os medidores VU	9
<b>5. Solução de problemas</b>	<b>10</b>
5.1. Sem energia	10
5.2. CMU não está online	10
5.3. Sem comunicação com o CCP através do flypack	10
5.4. Sem vídeo	10
5.5. Sem som internacional	10
<b>6. Uso do 4G como backup</b>	<b>12</b>

# 1. Como conectar

## 1.1. Ligar a CMU

O Flypack é acompanhado de uma fonte que precisa estar conectada à entrada de energia na parte traseira da CMU. Conecte o cabo com a etiqueta 'CMU VDC IN' à porta na parte traseira da CMU. Verifique se o anel de metal ao redor do conector está bem apertado.






## 1.2. Ligar o Monitor

O monitor também precisa ser ligado à rede elétrica. Para fazê-lo, utilize o cabo USB A - USB C fornecido, conectando-o à tela.

Conecte o cabo à porta 'DC IN' do monitor. Conecte a ponta USB A do cabo ao adaptador USB fornecido.



O monitor mostra os seguintes símbolos na tela:

-  : Get power from source when this icon is shown
-  : Battery power
-  : Battery is being charged

## 1.3. Ligação à Rede

A CMU utiliza a Internet para receber e enviar áudio e vídeo.

Para usar a CMU, você precisa conectar seu roteador de internet à entrada LAN 1, na parte traseira, utilizando o cabo Ethernet incluso.



## 1.4. Headset

Para usar seu headset, você precisa conectá-lo às entradas XLR e Jack localizadas na parte frontal da CMU.

Você verá um total de 4 pares de entradas XLR e jack.

Apenas as três primeiras estão disponíveis para utilização.

- Entrada 1 (Microfone), Saída 1 (headphone) = Primeiro Comentarista
- Entrada 2 (Microfone), Saída 2 (headphone) = Segundo Comentarista
- Entrada 3 (Microfone), Saída 3 (headphone) = Terceiro Comentarista



## 1.5 Conectando o Monitor

Para usar o monitor de vídeo de seu Flypack, utilize o cabo DVI OUT - micro HDMI.

Localize a saída DVI, na parte de trás da CMU e conecte o cabo. Em seguida, conecte a outra ponta à porta micro HDMI da tela.



## 1.6 Conectando a um monitor HDMI externo

Para usar um monitor externo, como sua televisão, você precisará do cabo DVI - HDMI.

Localize a saída DVI, na parte de trás da CMU e conecte a ponta DVI. Em seguida, conecte a ponta HDMI ao seu próprio monitor.



## 2. Inicializando a unidade de comentários

### 2.1 Ligar

Para ligar a Unidade de comentários (CMU), você precisa pressionar o botão “ON” por 3 segundos. O processo de inicialização leva cerca de 25 segundos. Ao final, uma tela de login aparecerá.

### 2.2 Login

Primeiro selecione um usuário: Pressione os três pontos à direita da caixa branca.

Selecione o usuário 'dazn'. Não digite senha.

Em seguida, pressione o botão 'Login' na tela touchscreen para fazer o login na CMU.

Ao realizar o login, a tela 'Home' padrão, abaixo, aparecerá.



### 3. Conectar à NEP

Ao iniciar e fazer login na Unidade de Comentários (CMU), você precisa contactar a NEP para verificar a visibilidade da CMU no sistema de comentários. O Centralized Commentary Production (CCP) é o departamento que controla o back-end do sistema de comentários e é, portanto, seu primeiro ponto de contato. Se, por qualquer motivo, eles não estiverem disponíveis, contacte o Service Operation Center (SOC) da NEP, nosso help desk 24 horas.

NEP CCP: +31 35 760 09 58 (disponível apenas em horários de eventos)

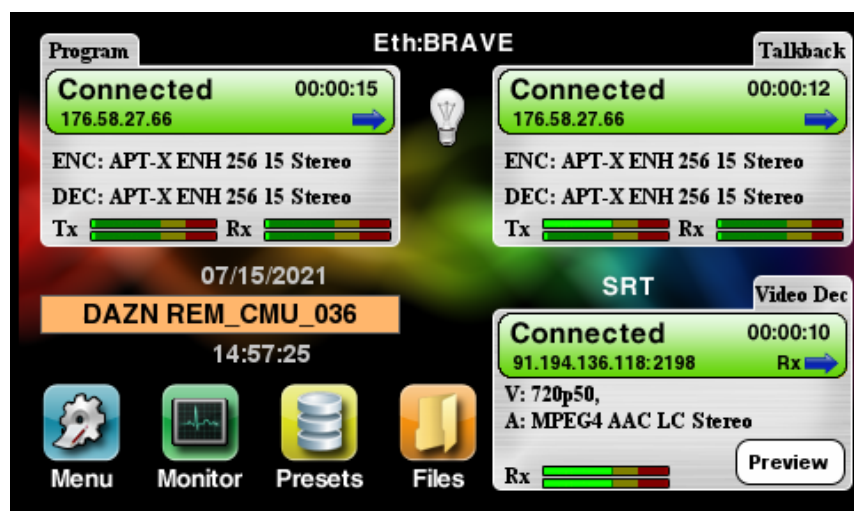
NEP SOC: +31 35 671 46 55 (24/7)

O CCP controlará remotamente a CMU, assim que estiver online. O CCP se encarregará, também, de entrar os codecs da sua CMU corretamente.

Por favor, verifique a qualidade da imagem e áudio antes do início do evento.

Este checklist contém os pontos principais a serem conferidos:

- Verificação do microfone - o CCP pode ouvi-lo se você falar pelo headset?
- Verificação de talkback - Você consegue ouvir o CCP pelo fone de ouvido?
- Sinal de vídeo - Verifique se o vídeo está estável e tem o conteúdo correto (o CCP confirmará).
- Som internacional - verifique se há som internacional no fone de ouvido.



Todas as linhas de áudio de entrada (Rx) e saída (Tx) podem ser monitoradas na página inicial após o login.

Os medidores VU indicam se você está enviando e/ou recebendo áudio em ambos os codecs.

## 4. Controles de áudio



### 4.1. Botões MUTE e ON

No lado esquerdo há um botão mute. O botão **'MUTE'** silencia todas as entradas e saídas de áudio da CMU, incluindo os fones de ouvido.

Cada entrada é habilitada individualmente com seu respectivo botão **'ON'**. Ele precisa estar selecionado para que os canais de áudio sejam habilitados. Se o botão estiver aceso em vermelho, o microfone está ligado.



Os botões rotativos de ganho dos microfones - rotulados como **IN** - são controlados remotamente pela NEP.

## 4.2. Controle do volume de saída do headphone

Logo acima do botão **ON**, você encontra o botão de controle dos fones de ouvido. O botão **HP** do headphone desejado deve ser pressionado/girado para ativar os controles.

Uma luz verde acende, ao lado do botão HP, indicando qual fone de ouvido está sendo controlado.

Qualquer alteração no volume é exibida na tela do visor, com indicação de dB 's.

**As alterações afetam apenas a mixagem dos headphones (em seus ouvidos) e não a saída do programa.**



## 4.3 Controle da mixagem do fone de ouvido

No lado direito, há 6 botões rotulados como HP Matrix 1-6.

Esses botões tornam-se ativos quando um dos botões HP é pressionado/girado e a sua respectiva luz verde acende.

Depois de ativados, eles dão acesso à mixagem dos sinais para os fones de ouvido.

Cada sinal pode ser aumentado ou diminuído, girando os botões.

Além disso, pressionar um botão HP Matrix uma vez silencia respectivo sinal para este fone de ouvido, isto será indicado, em vermelho, no painel de exibição.

**As alterações afetam apenas a mixagem dos headphones (em seus ouvidos) e não a saída do programa.**

Os números abaixo refletem o que é controlado por cada botão.

1. Microfone 1
2. Microfone 2
3. Microfone 3
4. TbRx (CCP + TX)
5. AV / AV2
6. AV / AV2

AV = World feed + Som Internacional

AV2 = Som Internacional limpo



## 4.4 Os medidores VU

O áudio é monitorado em tempo real através de quatro barras verticais.

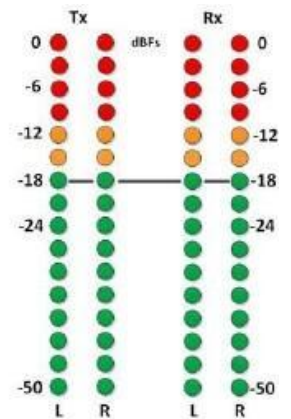
A luz verde significa que o sinal corresponde à faixa dinâmica adequada (de -50 a -18 dBFs).

Quando o sinal ultrapassa os -18dBFs, as luzes laranjas acendem.

De -12 a 0 dBFs, as luzes ficam vermelhas.

As duas barras de LED à esquerda monitoram o áudio dos microfones da CMU.

As duas barras à direita monitoram o áudio recebido pela CMU.



# 5. Solução de problemas

## 5.1 Sem energia

- Verifique se há uma luz verde ao redor do botão ON da CMU.
- Não há vídeo na tela: verifique se o carregador está conectado à tela.

## 5.2 CMU não está online

- Verifique se você conectou o cabo Ethernet corretamente na parte traseira da CMU e se as luzes ao redor da porta estão acesas. Se sim, o cabo está corretamente conectado.
- Verifique no roteador se a porta à qual você conectou o cabo está piscando. Se sim, o cabo está corretamente conectado.

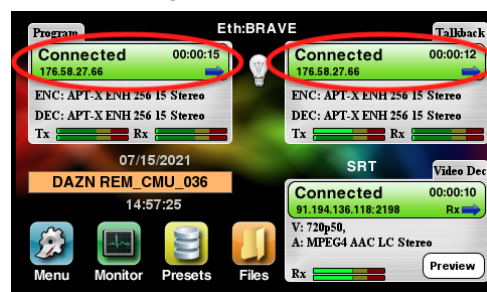
## 5.3 Sem comunicação com o CCP através do flypack

- Verifique no HP mix se o feed 'TbRx' está com seu volume aberto, em seu mix de fone de ouvido.
- Verifique se os codecs nas abas 'Program' e 'Talkback' estão conectados e verdes (veja a imagem).

Caso contrário, contate a NEP por telefone:

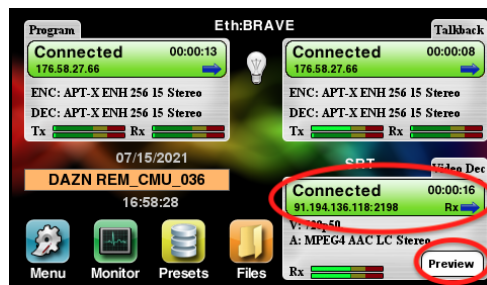
1º NEP CCP: +31 35 760 09 58

2º NEP SOC: +31 671 46 55



## 5.4 Sem vídeo

- Verifique se o monitor está ligado.
- Verifique se o monitor está com o cabo de alimentação conectado.
- Verifique se o codec na aba 'Video Dec' está conectado e verde (veja a imagem).
- Verifique se você vê algum vídeo ao pressionar 'Preview' na tela CMU (veja a imagem).
- Se o decodificador de vídeo estiver inativo e na cor cinza, entre em contato com o CCP por meio de talkback / telefone.

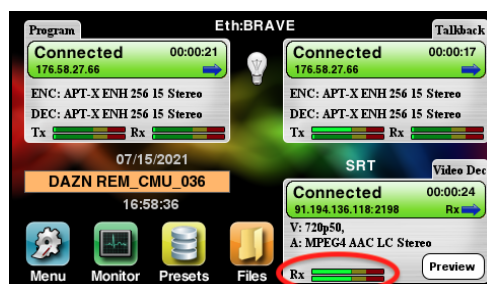


## 5.5 Sem som internacional

- Verifique se há áudio entrando na aba 'Video Dec' (veja a imagem).
- Verifique seu mix de headphones.

Para verificar o seu mix de headphones.

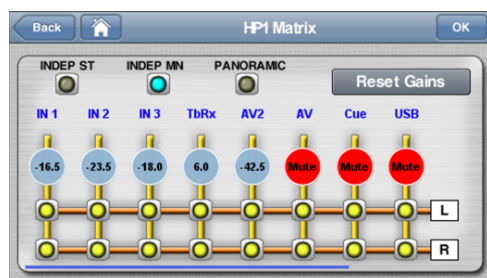
1. Pressione o botão HP e a sua respectiva luz verde acenderá.
2. Você verá uma janela pop-up na tela da CMU.
3. Certifique-se de que o AV2 (ou AV, se desejar o mix completo) não está em MUTE e aumente/diminua o volume, se necessário.



Se os tópicos acima não resolverem o problema, por favor contate-nos por telefone:

1º NEP CCP: +31 35 760 09 58

2º NEP SOC: +31 671 46 55



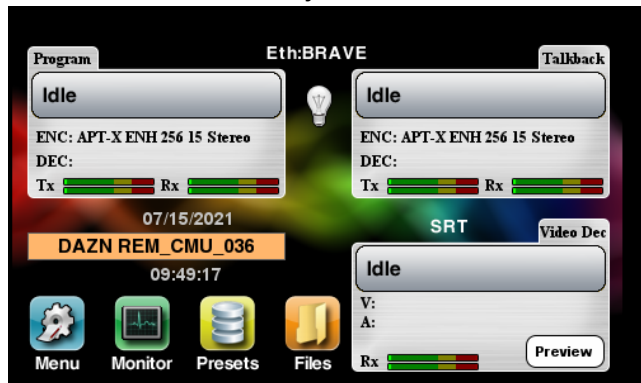
## 6. Uso do 4G como backup

Seu flypack está equipado com funcionalidade 4G . Em caso de perda da ligação à Internet convencional, é possível mudar para uma ligação móvel 4G.

Siga as etapas a seguir para configurar o 4G, somente no caso de solicitação pela NEP.

Caso a CMU solicite, entre o código PIN do SIM: 0000.

- Certifique-se de que todos os codecs estejam desconectados



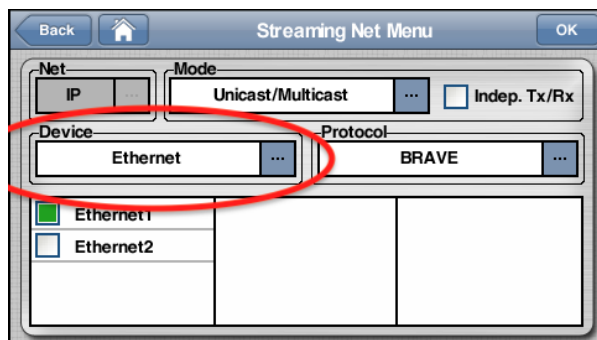
- Vá ao Menu e clique em 'Streaming'



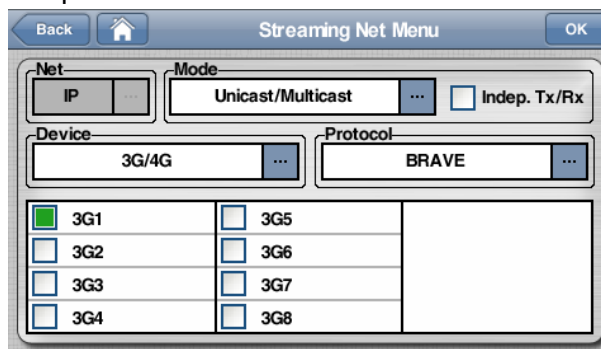
- Clique em 'Net'



- Clique em 'Device'



- Selecione '3G / 4G' e clique em OK



- Faça contato com o CCP para conectar a CMU ao sistema de comentários:

1º NEP CCP: +31 35 760 09 58

2º NEP SOC: +31 671 46 55