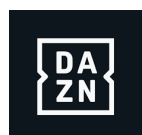


Manuale Flypack 3.0

For:
DAZN

Document
Version:
1.2

Date:
6-12-2021



Contenuto del manuale

| | |
|--|-----------|
| 1. Come cablare | 3 |
| 1.1. Alimentazione della CMU | 3 |
| 1.2. Alimentazione dello schermo | 3 |
| 1.3. Rete | 3 |
| 1.4. Auricolare | 4 |
| 1.5. Collegamento del monitor | 4 |
| 1.6. Collegamento di un monitor HDMI esterno | 4 |
| 2. Avvio dell'unità di commento | 5 |
| 2.1. Accensione | 5 |
| 2.2. Login | 5 |
| 3. Connessione a NEP | 6 |
| 4. Controlli audio | 7 |
| 4.1. Tasto MUTE e ON | 7 |
| 4.2. Controllo del volume delle cuffie | 8 |
| 4.3. Controllo del mix del segnale in cuffia | 8 |
| 4.4. Indicazione vu-meter | 9 |
| 5. Supporto | 10 |
| 5.1. Nessuna alimentazione | 10 |
| 5.2. Non on-line | 10 |
| 5.3. Nessuna comunicazione con CCP attraverso il flypack | 10 |
| 5.4. Nessun video | 10 |
| 5.5. No International Sound | 10 |
| 6. Backup 4G | 12 |

1. Come cablare

1.1. Alimentazione della CMU

La Flypack viene fornita con un power brick che deve essere collegato al connettore di alimentazione sul lato posteriore della CMU.

Devi cercare il cavo con l'etichetta "CMU VDC IN" e collegarlo alla porta sul retro della CMU. Assicurati che l'anello di metallo sia stretto.






1.2. Alimentazione dello schermo

Anche lo schermo necessita di alimentazione. Per alimentarlo è necessario utilizzare il cavo USB A – USB C in dotazione e collegarlo allo schermo.

Collegare il cavo USB C alla porta denominata 'DC IN'. Collegare il lato USB A del cavo fornito all'alimentatore del caricatore USB.



Il monitor mostra i seguenti simboli sullo schermo stesso:

-  : Get power from source when this icon is shown
-  : Battery power
-  : Battery is being charged

1.3. Rete

La CMU ha bisogno della Rete Internet per ricevere e inviare audio e video.

Per connettere la CMU è necessario collegare il cavo ethernet direttamente al router e alla porta LAN 1 sul retro della CMU.



1.4. Auricolare

Per collegare l'auricolare, è necessario collegarlo all'ingresso XLR e Jack/TRS situato sul lato anteriore della CMU.

Vedrai un totale di 5 ingressi XLR e 4 ingressi jack/TRS

Possiamo usare solo i primi tre:

- Ingresso 1 (Mic), Uscita 1 (cuffie) = Primo commentatore
- Ingresso 2 (Mic), Uscita 2 (cuffie) = Secondo commentatore
- Ingresso 3 (Mic), Uscita 3 (cuffie) = Terzo commentatore



1.5 Collegamento del monitor

Per utilizzare il monitor della Flypack, è necessario utilizzare il cavo DVI OUT – HDMI.

Guarda il retro della CMU per l'uscita DVI e collega il DVI ad essa. Quindi collega il Micro HDMI allo schermo sulla porta denominata HDMI.



1.6 Collegamento di un monitor HDMI esterno

Per utilizzare un monitor esterno, ad esempio il proprio televisore, è necessario utilizzare questo cavo DVI - HDMI.

Guarda il retro della CMU per l'uscita DVI e poi collega il DVI ad essa.

Collega il cavo HDMI al tuo monitor.



2. Avvio dell'unità di commento

2.1 Accensione

Per accendere l'unità di commento (CMU), è necessario premere il pulsante **"ON"** per 3 secondi. Sono necessari circa 25 secondi per avviare la CMU. All'avvio del dispositivo verrà visualizzata una schermata di accesso.

2.2 Accedi

Prima seleziona un utente: premi i tre punti alla destra del riquadro bianco.

Seleziona l'utente **'dazn'**. NON inserire alcuna password.

Quindi premere il pulsante **"Accedi/Login"** sul touchscreen per accedere alla CMU.

Una volta effettuato l'accesso, viene visualizzata la seguente schermata iniziale predefinita:



3. Connessione a NEP

Non appena l'Unità di commento (CMU) si è avviata e si è effettuato l'accesso, è necessario contattare NEP per verificare la visibilità della CMU nel sistema di commento .

Centralized Commentary Production (CCP) è il dipartimento che controlla il back-end del sistema di commento ed è il tuo primo punto di contatto. Se, per qualsiasi motivo, non possono essere raggiunti, contattare NEP Service Operation Center (SOC), che è il nostro servizio di assistenza 24 ore su 24.

NEP CCP: +31 35 760 09 58 (presente solo negli orari degli eventi)

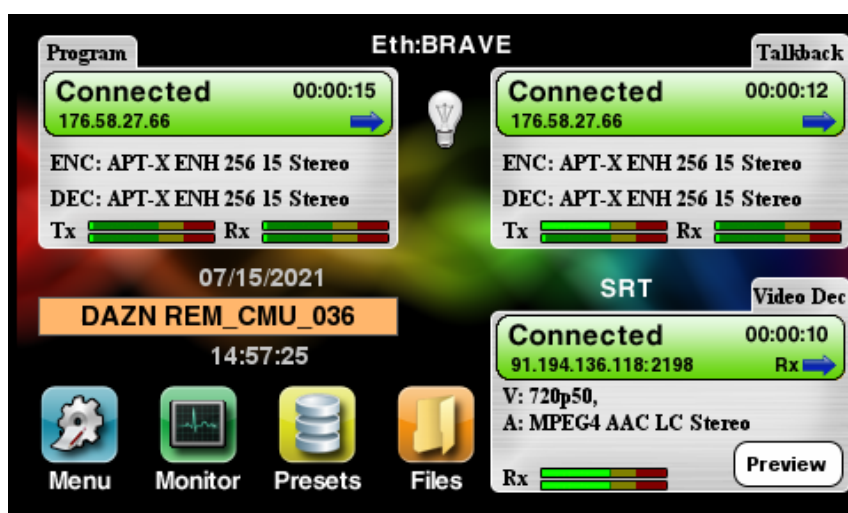
NEP SOC: +31 35 671 46 55 (24/7)

CCP NEP prenderà il controllo della CMU non appena sarà online. CCP si occuperà di comporre i tuoi codec sulla CMU.

Conferma sempre che le immagini e l'audio siano di buona qualità prima dell'inizio dell'evento.

Questa lista di controllo dovrebbe contenere i punti chiave su cui concentrarsi:

- Controllo del microfono - CCP può sentirti se parli attraverso l'auricolare-microfono?
- Controllo del talkback – Riesci a sentire il CCP attraverso l'auricolare?
- Segnale video - Conferma se il video è stabile e ha il contenuto corretto (CCP confermerà).
- Audio internazionale: verifica se l'auricolare è dotato del corretto audio internazionale.



Tutte le linee audio in entrata (Rx) e in uscita (Tx) possono essere monitorate sulla homepage dopo aver effettuato l'accesso.

I VU meter ti danno l'indicazione se stai inviando o ricevendo audio su entrambi i codec.

4. Controlli audio



4.1. Pulsante MUTE e ON

Sul lato sinistro c'è un solo pulsante mute. Premendo questo **'MUTE'** il pulsante silenzierà tutti gli ingressi e le uscite audio per la CMU e l'audio delle cuffie.

Ogni ingresso è abilitato singolarmente con il suo **'ON'** pulsante. Questo deve essere selezionato per abilitare le linee audio. Se il pulsante si illumina in rosso significa che il microfono è acceso.



I livelli di guadagno del microfono sono controllati a distanza da CCP-NEP. Questa è la manopola etichettata come **IN**.

4.2. Controllo del volume delle cuffie

Sopra il pulsante **ON** trovi le manopole di controllo delle cuffie. Il pulsante HP (headphones) dell'auricolare selezionate deve essere premuto e ruotato per attivare i controlli.

Una luce verde accanto al quadrante HP si accenderà per indicare quale auricolare è controllato.

Qualsiasi modifica del guadagno delle cuffie riceve un pop-up con l'indicazione dB sullo schermo del display.

Queste modifiche riguardano solo il mix in cuffia per il commentatore e non l'uscita del "program mix".



4.3 Controllo del mix del segnale in cuffia

Sul lato destro ci sono 6 manopole/quadranti etichettati HP Matrix 1-6.

Queste manopole si attivano quando è stata premuta/ruotata la ghiera HP appropriata e la luce verde accanto ad essa è accesa.

Una volta attivati, questi comandi danno accesso al mix del segnale in cuffia per l'auricolare.

Ciascun segnale può essere aumentato o attenuato, regolando le manopole.

Inoltre, premendo una volta una manopola HP Matrix si disattiva/muta immediatamente il componente del segnale per la cuffia corrispondente, che verrà visualizzato in rosso sul pannello del display.

Queste modifiche riguardano solo il mix in cuffia per il commentatore e non l'uscita del "program mix".

I numeri di seguito corrispondono a ciò che viene regolato da ciascuna manopola:

1. Mic 1
2. Mic 2
3. Mic 3
4. TbRx (CCP+TX)
5. AV / AV2
6. AV / AV2



5. Supporto

5.1 Nessuna alimentazione

- Controllare se la CMU ha una luce verde vicino al pulsante di accensione della CMU.
- Nessun video sullo schermo: controlla se hai collegato il caricabatterie allo schermo.

5.2 Non on-line

- Verificare di aver collegato correttamente il cavo ethernet sul retro della CMU e se le luci intorno alla porta LAN 1 sono accese. Se sì, l'hai collegato nel modo corretto.
- Controlla sul router se la porta in cui hai collegato il cavo ha luci lampeggianti. Se sì, l'hai collegato nel modo corretto.

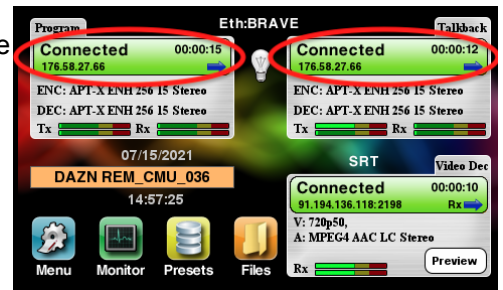
5.3 Nessuna comunicazione con CCP attraverso la flypack

- Verificare sul mix HP se il 'TbRx' è aperto nel mix delle cuffie.
- Controlla se i codec Program e talkback sono ancora collegati e di colore verde (vedi screenshot).

Se non fosse così, contatta NEP per telefono:

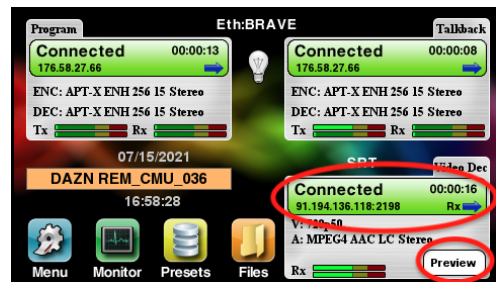
1° NEP CCP: +31 35 760 09 58

2° NEP SOC: +31 671 46 55



5.4 Nessun segnale Video

- Controllare se il monitor è acceso.
- Controllare se il monitor ha il cavo di alimentazione collegato.
- Controlla se il decoder video è collegato e verde (vedi screenshot).
- Controlla se vedi qualche video se premi "Anteprima/Preview" sullo schermo della CMU (vedi screenshot).
- Se il decoder video è inattivo e appare grigio, contatta CCP tramite talkback o telefono.

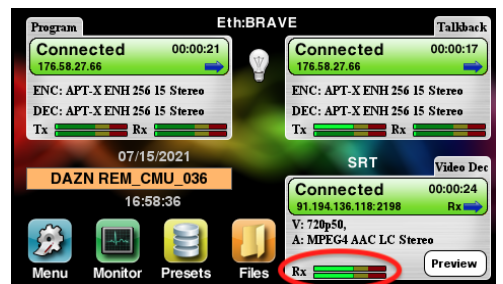


5.5 Nessun suono internazionale

- Controlla se hai audio sul codec video (vedi screenshot).
- Controlla il tuo HP mix.

Per controllare il tuo HP mix.

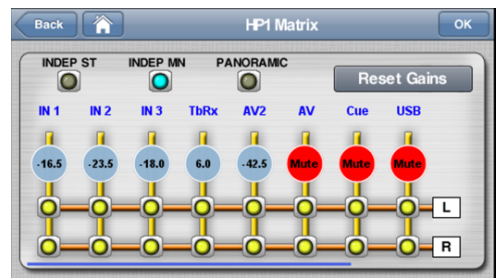
1. Premi il pulsante HP e la spia verde accanto si accende. Vedrai una finestra pop-up sullo schermo della CMU.
2. Assicurati che AV2 (o se vuoi il mix completo con World Feed AV) non sia disattivato e aumenta/diminuisce se necessario.



Se necessiti di assistenza e non hai risolto il problema si prega di contattarci per telefono:

1° NEP CCP: +31 35 760 09 58

2° NEP SOC: +31 671 46 55



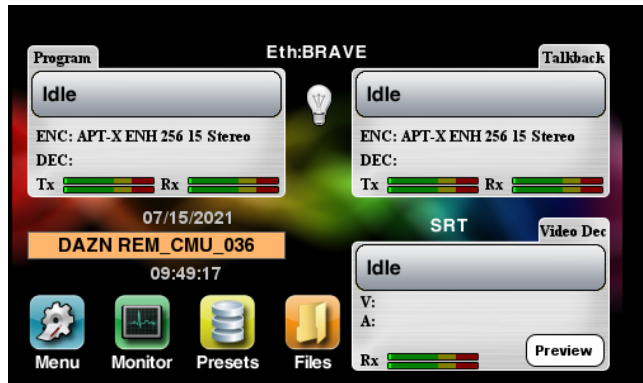
6. Backup 4G

La tua flypack è dotata di funzionalità 4G . In caso di perdita della connessione Internet cablata, possiamo passare a una connessione mobile 4G.

Si prega di seguire i seguenti passaggi per impostare il 4G solo nel caso in cui NEP lo richieda.

In ogni caso la CMU avesse perso il codice PIN della SIM è: 0000

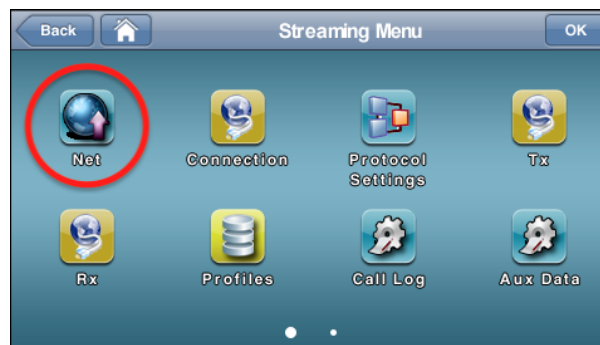
- Assicurati che tutti i codec siano disconnessi



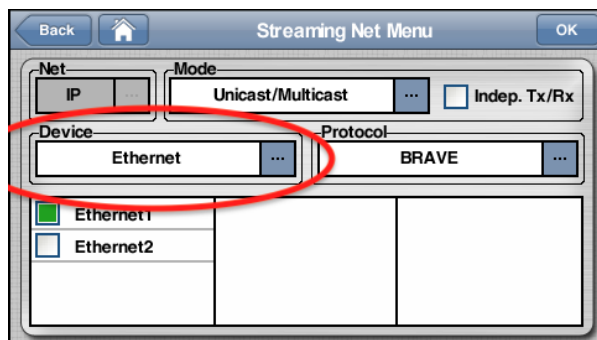
- Vai al Menu e fai clic su "Streaming"



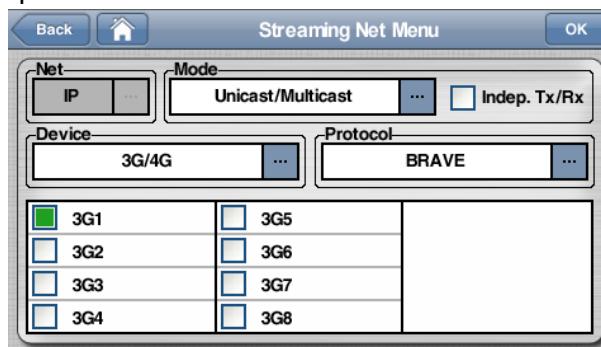
- Fai clic su "Rete"



- Fai clic su "Dispositivo"



- Fai clic su "3G/4G" e premi OK



- Contatto CCP per collegarsi al sistema commento:

1° NEP CCP: +31 35 760 09 58

2° NEP SOC: +31 671 46 55