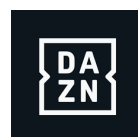


Bedienungsanleitung Flypack 3.0

For:
DAZN

Document
Version:
1.2

Date:
06.12.2021



Inhalt

1. Installation	3
1.1 CMU	3
1.2. Monitor	3
1.3. Netzwerk	3
1.4. Headset	4
1.5. Anschließen eines mobilen Monitors	4
1.6. Anschluss eines externen HDMI-Monitors	4
2. Einschalten & Setup CMU	5
2.1. Einschalten	5
2.2. Anmeldung	5
3. Verbindung zu NEP	6
4. Audiosteuerung	7
4.1. MUTE- und ON-Taste	7
4.2. Kopfhörer-Lautstärkeregler	8
4.3. Kopfhörmix-Regler	8
4.4. VU-Anzeige	8
5. Hilfe	10
5.1. Kein Strom	10
5.2. Nicht online	10
5.3. Keine Kommunikation mit CCP über das Flypack	10
5.4. Kein Video	10
5.5. Kein internationaler Sound	10
6. 4G-Backup	12

1. Installation

1.1. CMU

Schliessen Sie die CMU mit dem beigelegten Netzteil an. Das Kabel mit der Aufschrift „CMU VDC IN“ wird an der Rückseite der CMU an den „VDC INPUT“ Anschluss gesteckt. Stellen Sie sicher, dass der Metallring des Anschlusses fest angezogen ist.






1.2. Monitor

Der mobile Bildschirm benötigt eine Stromversorgung. Hierzu bitte das mitgelieferte USB-A auf USB-C-Kabel verwenden und den USB-C-Stecker an den Anschluss „DC IN“ am mobilen Bildschirm stecken. Nur dieser Anschluss ist für für für das Laden und die Stromversorgung des mobilen Monitors zuständig. Leuchtet die LED am Powerbutton grün, ist der mobile Bildschirm mit Strom versorgt und wird geladen. Schliessen sie die USB-A Seite an den beiliegenden USB-Ladeblock an



Der Monitor zeigt die folgenden Symbole auf dem Bildschirm selbst an:

-  : Get power from source when this icon is shown
-  : Battery power
-  : Battery is being charged

1.3. Netzwerk

Die CMU benötigt eine kabelgebundene Internetverbindung um Audio und Video zu empfangen und zu senden.



Um die CMU anzuschließen wird das Ethernet-Kabel an Ihren Router bzw. Netzwerkanschluss und an LAN 1 auf der Rückseite der CMU angeschlossen.



1.4. Headset

Das Headset besitzt zwei Anschlüsse – XLR und Jack („große Klinke“). Um Ihr Headset anzuschließen, bitte an den XLR- und Jack-Eingang an der Vorderseite der CMU anschließen.

Die CMU besitzt insgesamt 5 XLR- und 5 Klinkeneingänge.



Wir können nur die ersten drei verwenden:

- Eingang 1 (Mic), Ausgang 1 (Kopfhörer) = Erster Kommentator
- Eingang 2 (Mic), Ausgang 2 (Kopfhörer) = Zweiter Kommentator
- Eingang 3 (Mikrofon), Ausgang 3 (Kopfhörer) = Dritter Kommentator



1.5 Anschluss Monitor an CMU

Um den Monitor an die CMU anzuschließen, verwenden sie das mitgelieferte DVI-auf Mini-HDMI Kabel. Hierzu schliessen sie das Kabel an den DVI auf der CMU-Rückseite an und an den Mini-HDMI Anschluss des Monitors an.



1.6 Anschluss eines externen HDMI-Monitors

Um einen externen Monitor, wie z.B. Ihren eigenen Fernseher, zu verwenden, benötigen Sie ein DVI - HDMI-Kabel mit ausreichender Länge.

Wie beim Anschluss eines mobilen Monitors schliessen Sie das DVI an die Rückseite der CMU und die HDMI-Seite an den entsprechenden HDMI-Anschluss ihres TV an.



2. Einschalten & Setup CMU

2.1 Einschalten

Zum Einschalten des Commentary Unit (CMU) die Powertaste ca. 3sek gedrückt halten. Nach dem Einschalten dauert es ca. 25sec bis die CMU vollständig hochgefahren und bereit ist. Am Ende des Bootvorgangs erscheint ein Anmeldebildschirm.

2.2 Anmeldung

Um die CMU nutzen zu können, ist eine Anmeldung erforderlich. Hierzu wählen sie über die Benutzeroberfläche den User „dazn“ aus. Hierzu wählen sie über ein Dropdown-Menü den richtigen Benutzer aus. Dieses erreichen Sie über die drei Punkte des Dropdown Menus. Das Display der CMU ist ein Touchdisplay. Alle Eingaben können direkt am Bildschirm gemacht werden.

Für den Benutzer „dazn“ ist kein weiteres Passwort erforderlich. Lassen die dieses Feld leer und wählen „Login“ für die Anmeldung der CMU.

Sobald eine Verbindung besteht leuchten „Program“ „Talkback“ und „Video Dec“ grün und es steht „connected“ da.



3. Verbindung zu NEP

Sobald die CMU die Verbindung aufgebaut hat und Sie angemeldet sind, müssen Sie die Verbindung der CMU zum NEP-Kommentarsystem überprüfen. Die Centralized Commentary Production (CCP) ist die Abteilung, die das Backend der CMU steuert und ist Ihre erste Anlaufstelle. Sollten sie aus irgendeinem Grund nicht erreichbar sein, wenden Sie sich bitte an das NEP Service Operation Center (SOC), unser 24-Stunden-Helpdesk.

NEP CCP: +31 35 760 09 58 (nur zu Veranstaltungszeiten anwesend)

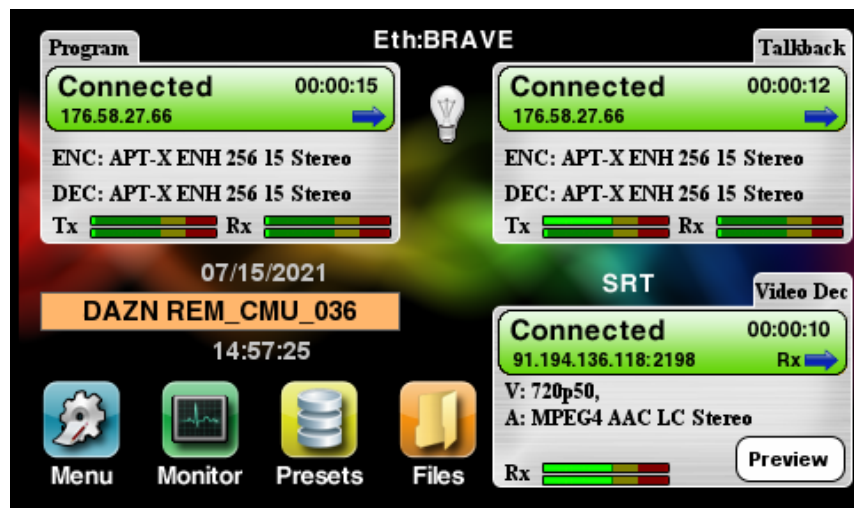
NEP SOC: +31 35 671 46 55 (24/7)

CCP übernimmt die Kontrolle über die CMU, sobald sie online ist. CCP kümmert sich um die Einwahl Ihrer Codecs in NEP.

Bitte vergewissern Sie sich immer, dass Ihre Bild- und Audioqualität vor Beginn Ihrer Veranstaltung gut ist.

Checkliste vor der Veranstaltung:

- Mikrofon Check - Kann CCP Sie hören, wenn Sie über das Headset und eingeschalteter „On-Taste“ (rot leuchtend) sprechen?
- Talkback-Check – Können Sie CCP über das Headset hören (TB1, TB2 usw.-Taste)?
- Videosignal – stabiles klares Videosignal (CCP bestätigt).
- Internationaler Ton - Prüfen Sie, ob Ihr Headset internationalen Ton hat.



Alle eingehenden (Rx) und ausgehenden (Tx) Audioleitungen können nach dem Einloggen auf der Homepage überwacht werden.

Die VU-Meter geben Ihnen an, ob Sie auf beiden Codecs Audio senden oder empfangen.

4. Audiosteuerung



4.1. MUTE- und ON-Taste

Auf der linken Seite befindet sich eine Mute-Taste. Wenn die „Mute“-Taste aktiviert ist und rot blinkt, werden alle Audio Ein- und Ausgänge stummgeschaltet bzw. gemuted.

Jedes Headset kann separat angesteuert und kontrolliert werden. Um das Mikrophon eines Headsets zu aktivieren, drücken Sie die **'ON'** Taste des jeweiligen Headsets auf der CMU. Wenn die Taste rot leuchtet, ist das Mikrophon eingeschaltet.

Die Verstärkungsstufen des Mikrofons werden von NEP ferngesteuert. Hierbei handelt es sich um den jeweiligen „In“-Regler.



4.2. Kopfhörer-Lautstärke

Oberhalb der **ON**- Taste befinden sich die Regler für die Kopfhörer. Zum Regeln der Lautstärke drücken Sie den Regler und regeln die Lautstärke dann durch drehen des Reglers.

Ein grünes Licht neben des HP-Reglers leuchtet auf, um anzuzeigen, welches Headset gesteuert wird.

Jede Änderung der Kopfhörerverstärkung wird mit der dB-Anzeige auf dem Bildschirm angezeigt.

Änderungen bei der HP-Lautstärke wirken sich nur auf den Kopfhörer aus und nicht auf den Programm-Ausgang.

4.3 Kopfhörer-Mix-Regler

Auf der rechten Seite befinden sich 6 Drehregler mit der Bezeichnung HP Matrix 1-6.

Diese Knöpfe werden aktiv, wenn das entsprechende HP-Rad gedrückt/gedreht wird und das grüne Licht daneben leuchtet.

Sobald diese aktiviert sind, haben Sie Zugriff auf den Kopfhörersignal-Mix des jeweiligen Headset.

Jedes Signal kann durch drehen der Regler verstärkt oder abgeschwächt werden.

Zudem wird durch einmaliges Drücken des HP Matrix-Reglers das Signal des Kopfhörers sofort stummgeschaltet,

Änderungen hier wirken sich nur auf den Kopfhörer-Mix und nicht auf den Programm-Ausgang aus.

Die Zahlen unten geben an, was von jedem Regler eingestellt wird.

1. Mic 1
2. Mic 2
3. Mic 3
4. TbRx (CCP+TX)
5. AV / AV2
6. AV / AV2

AV = World Feed + International Sound

AV2 = Clean International Sound



4.4 VU-Anzeige

sofortige Vu-Meter-Anzeige erfolgt auf vier vertikalen LED-Leisten.

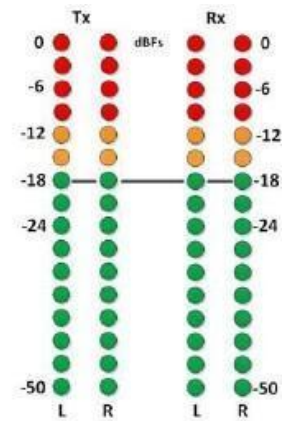
Grün bedeutet, dass das Eingangssignal dem richtigen Dynamikbereich entspricht (von -50 bis -18 dBFs).

Wenn das Signal -18 dBF überschreitet, werden die Lichter orange.

Von -12 bis 0 dBFs werden die Lichter rot.

Die beiden LED-Balken auf der linken Seite überwachen das Audiosignal für den Audioeingangsmix des Programms.

Die beiden Balken auf der rechten Seite überwachen das Audiosignal des eingehenden PROGRAM-Streams.



5. Hilfe

5.1 Kein Strom

- Prüfen Sie, ob die Powertaste der CMU grün leuchtet.
- Kein Video auf Ihrem Bildschirm: Überprüfen Sie, ob Sie das Ladegerät an den Bildschirm angeschlossen haben.

5.2 Nicht online

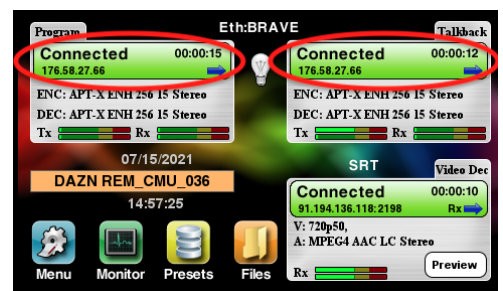
- Überprüfen Sie, ob Sie das Ethernet-Kabel auf der Rückseite der CMU richtig angeschlossen haben und ob die Lichter um den Port leuchten. Wenn ja, hast du es richtig angeschlossen.
- Überprüfen Sie am Router, ob der Port, an dem Sie Ihr Kabel angeschlossen haben, blinkt. Wenn ja, haben Sie es richtig angeschlossen.

5.3 Keine Kommunikation mit CCP über das Flypack

- Überprüfen Sie auf dem HP-Mix, ob der 'TbRx' in Ihrem Kopfhörer-Mix geöffnet ist.
- Überprüfen Sie, ob die Programm- und Talkback-Codex noch verbunden und grün sind (siehe Screenshot).

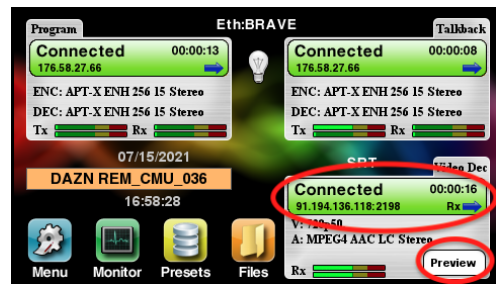
Wennichtkontakt NEP per Telefon:

1. NEP CCP: +31 35 760 09 58
2. NEP SOC: +31 671 46 55



5.4 kein Video

- Überprüfen Sie ob der Monitor eingeschaltet ist.
- Überprüfen Sie, ob das Netzkabel des Monitors angeschlossen ist.
- Überprüfen Sie, ob der Videodecoder angeschlossen und grün ist (siehe Screenshot).
- Überprüfen Sie, ob Sie ein Video sehen, wenn Sie auf Ihrem CMU-Bildschirm auf „Vorschau“ klicken (siehe Screenshot).
- Wenn der Video-Decoder „Idle“ anzeigt und grau aussieht, wenden Sie sich bitte über Talkback/Telefon an CCP.



5.5 Kein internationaler Sound

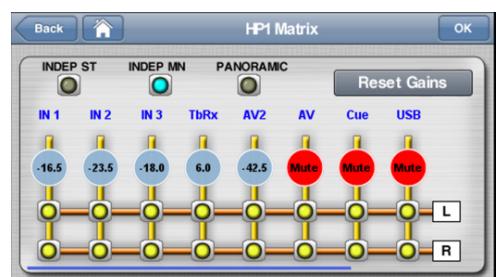
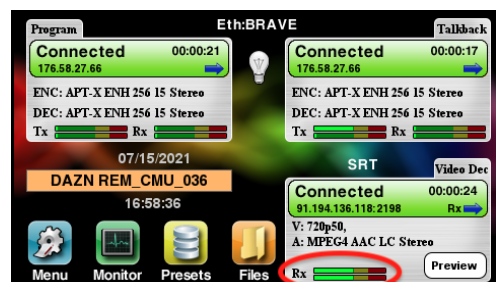
- Überprüfen Sie, ob Audio im Videocodec vorhanden ist (siehe Screenshot).
- Überprüfen Sie Ihren HP-Mix.

Um Ihren HP-Mix zu überprüfen.

1. Drücken Sie die HP-Taste und das grüne Licht daneben leuchtet auf.
2. Es erscheint ein Popup-Fenster auf dem CMU-Bildschirm
3. Stellen Sie sicher, dass AV2 (oder wenn Sie den kompletten AV-Mix wünschen) nicht stummgeschaltet ist und/oder erhöhen/verringern Sie die Lautstärke bei Bedarf.

Wenn weiterhin Probleme bestehen, kontaktieren Sie uns bitte.

1. NEP CCP: +31 35 760 09 58
2. NEP SOC: +31 671 46 55

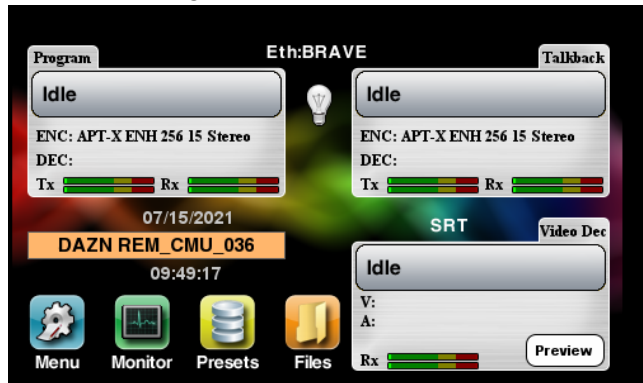


6. 4G-Backup

Ihre flypack ist mit einer Mobilfunk-Einheit ausgestattet . Sollte es Probleme mit der kabelgebundenen Internetverbindung geben, können wir als Backup zu einer 4G-Mobilfunkverbindung wechseln.

Bitte befolgen Sie die folgenden Schritte zum Einrichten von 4G nur für den Fall, dass NEP Sie dazu auffordert. Falls Sie an der CMU einen PIN-Code für die SIM-Karte eingeben müssen, ist das immer: „0000“.

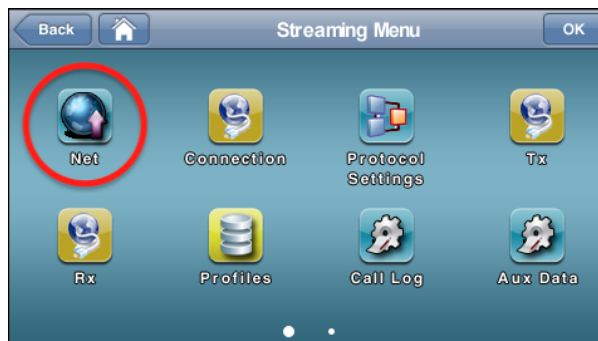
- Ist die Verbindung tatsächlich weg?



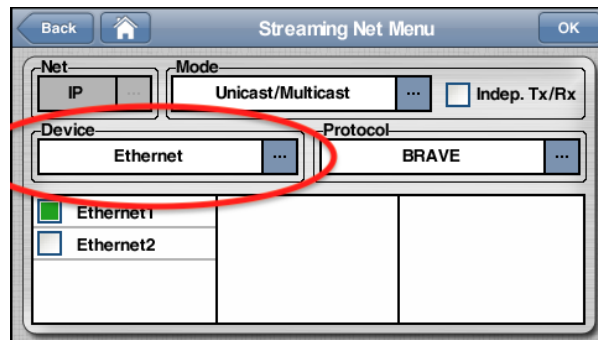
- Gehen Sie zum Menü und klicken Sie auf „Streaming“



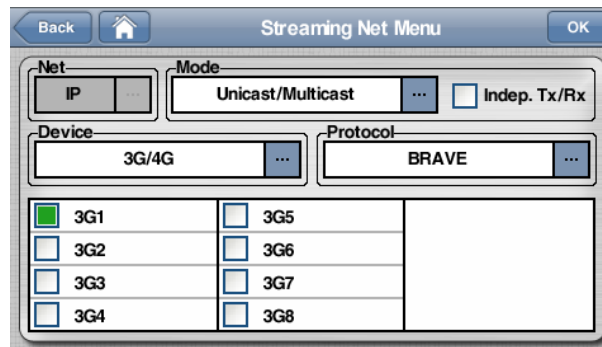
- Klicken Sie auf „Net“



- Klicken Sie auf „Device“



- Klicken Sie auf „3G/4G“ und klicken Sie auf OK



- Kontakt CCP um die Mobilfunkverbindung einzurichten.

1. NEP CCP: +31 35 760 09 58
2. NEP SOC: +31 671 46 55