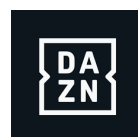


Manuel Flypack 3.0

For:
DAZN

Document
Version:
1.2

Date:
6-12-2021



Contenu

1. Comment brancher	3
1.1. L'alimentation de la CMU	3
1.2. L'alimentation du Moniteur	3
1.3. Réseau	3
1.4. Casque	4
1.5. Connexion du moniteur	4
1.6. Connexion d'un moniteur HDMI externe	4
2. Démarrage de l'unité de commentaire - CMU	5
2.1. Démarrage	5
2.2. Connexion	5
3. Connexion à NEP	6
4. Commandes audio	7
4.1. Bouton MUTE et ON	7
4.2. Contrôle du volume du casque	8
4.3. Contrôle du mixage pour les sorties casques	8
4.4. Indication VU-Mètre	9
5. Aide	10
5.1. Pas d'alimentation	10
5.2. Pas de connexion	10
5.3. Pas de communication avec CCP via le flypack	10
5.4. Pas de vidéo	10
5.5. Pas de son international	10
6. 4G back up - système de secours	12

1. Comment câbler la CMU

1.1. L'alimentation CMU

Le Flypack est livré avec un bloc d'alimentation qui doit être branché à la prise d'alimentation située à l'arrière de la CMU. Vous devez trouver le câble étiqueté 'CMU VDC IN' et le brancher à la prise située à l'arrière de la CMU. Assurez-vous que l'anneau métallique est bien serré.






1.2. L'alimentation du Moniteur

Le moniteur a également besoin d'alimentation. Il dispose d'une batterie interne. Si vous voulez le charger, vous devez utiliser le fourni câble USB A - USB C et le branchez à l'écran.

Connectez le câble au port nommé « DC IN »



Le moniteur affiche les symboles suivants sur l'écran lui-même :

-  : Get power from source when this icon is shown
-  : Battery power
-  : Battery is being charged

1.3. Réseau

La CMU a besoin d'Internet pour recevoir et envoyer de l'audio et de la vidéo.

Pour mettre la CMU en ligne, vous devez brancher le câble Ethernet à votre routeur et au LAN 1 à l'arrière de la CMU.



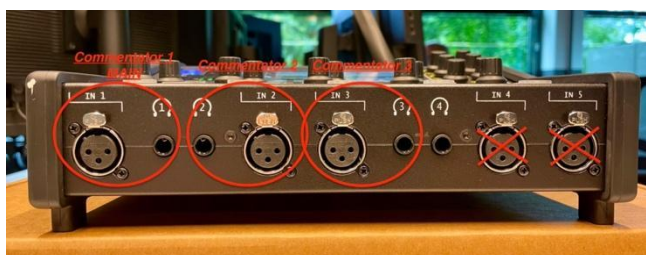
1.4. Casque

Pour utiliser votre casque, vous devez le brancher aux entrées XLR et Jack situées en face de la CMU.

Vous verrez un total de 5 entrées XLR et 5 entrées jack

Nous pouvons utiliser seulement les trois premières :

- Entrée 1 (Mic), Sortie 1 (casque) = Premier commentateur
- Entrée 2 (Mic), Sortie 2 (casque) = Deuxième commentateur
- Entrée 3 (Mic), Sortie 3 (casque) = Troisième commentateur



1.5 Connexion du moniteur

Pour utiliser le moniteur de votre Flypack, vous devez utiliser le câble DVI OUT – HDMI.

Regardez à l'arrière de la CMU pour la sortie DVI et connectez-y le DVI. Connectez ensuite le Micro HDMI à votre écran au port nommé HDMI.



1.6 Connexion d'un moniteur HDMI externe

Pour utiliser un moniteur externe, par exemple votre propre téléviseur, vous devez utiliser ce câble DVI - HDMI.

Regardez à l'arrière de la CMU pour la sortie DVI, puis connectez-y le DVI. Connectez le câble HDMI à votre propre moniteur.



2. Démarrage de l'unité de commentaire

2.1 Démarrer

Afin de démarrer l'unité de commentaire (CMU), vous devez appuyer sur le bouton « **ON** » pendant 3 secondes. Il faut environ 25 secondes pour démarrer la CMU. Lorsque l'appareil est démarré, un écran de connexion apparaît.

2.2 Connexion

Sélectionnez d'abord un utilisateur: Appuyez les trois points à droite de la boîte blanche.

Sélectionnez l'utilisateur '**dazn**'. N'entrez aucun mot de passe.

Appuyez ensuite sur le «**Login**» sur l'écran tactile pour vous connecter à la CMU.

Lorsque vous êtes connectés, le défaut écran d'accueil apparaît



3. Connexion à NEP

Dès que l'unité de commentaire (CMU) a démarré et vous êtes connectés, vous devez contacter NEP pour vérifier la visibilité de la CMU dans le système de commentaire . La production centralisée de commentaire (CCP) est le département qui contrôle l'arrière-plan du système des commentaires. C'est votre premier point de contact! Si, pour une raison quelconque, ils ne peuvent pas être contactés, veuillez contacter le Centre d'opérations de service NEP (SOC), qui est notre service d'assistance 24h/24, 7j/7.

NEP CCP : +31 35 760 09 58 (présent uniquement autour des horaires des événements)

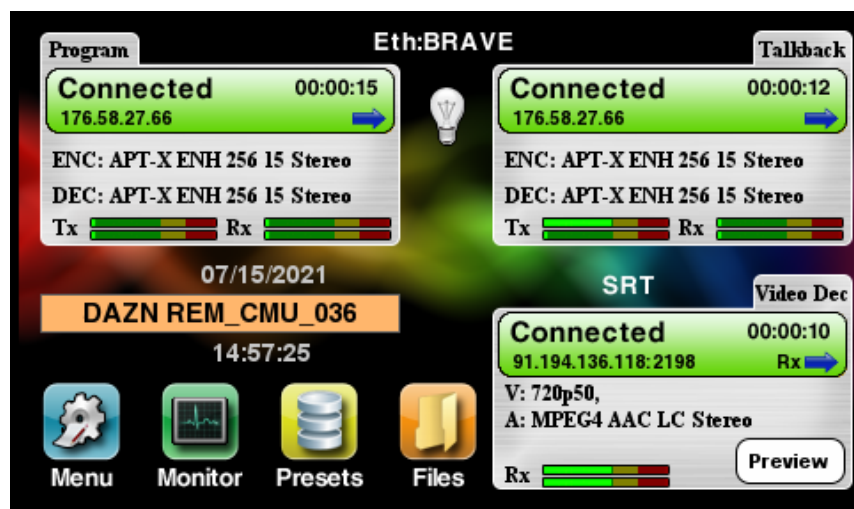
NEP SOC : +31 35 671 46 55 (24/7)

CCP prendra le contrôle de la CMU dès sa mise en ligne. CCP s'occupera de la numérotation de vos codecs vers NEP.

Veuillez toujours confirmer que vos images et son sont de bonne qualité avant le début de votre événement.

Veuillez suivre cette liste des points clés de contrôle

- Vérification du microphone - Le CCP peut-il vous entendre si vous parlez au microphone ?
- Vérification du Talkback – Pouvez-vous entendre CCP dans votre casque ?
- Signal vidéo - Confirmez si la vidéo est stable et a le bon contenu (CCP confirmera).
- Son international - Vérifiez si vous avez un son international dans votre casque.



Toutes les lignes audio entrantes (Rx) et sortantes (Tx) peuvent être surveillées sur la page d'accueil après la connexion.

Les VU-mètres vous indiquent si vous envoyez ou recevez de l'audio sur les deux codecs.

4. Commandes audio



4.1. Bouton MUTE et ON

Sur le côté gauche, il y a un seul bouton Muet. En appuyant sur ce « **MUTE** » vous coupez toutes les entrées et sorties audio de la CMU ainsi que l'audio du casque.

Chaque entrée est activée individuellement avec son '**ON**' bouton. Celui-ci doit être sélectionné pour activer les lignes audio. Si le bouton s'allume en rouge, votre microphone est activé.

Les niveaux du gain du microphone sont contrôlés à distance par NEP. Il s'agit du bouton rotatif étiqueté **IN**.



4.2. Contrôle du volume du casque

Au-dessus du bouton **ON** se trouvent les boutons de contrôle du casque. Le bouton HP du casque choisi doit être appuyé/tourné pour activer les commandes.

Un voyant lumineux vert à côté de la molette HP s'allume pour indiquer quel casque est contrôlé.

Tout changement de gain du casque obtient une fenêtre contextuelle avec l'indication dB sur l'écran d'affichage.

Les changements ici n'affectent que le mixage dans votre casque (dans vos oreilles) et non pas la sortie du programme.



4.3 Contrôle du mixage pour les sorties casques

Sur le côté droit de la CMU, il y a 6 boutons/cadrons étiquetés HP Matrix 1-6.

Ces boutons deviennent actifs lorsque le cadran HP approprié a été appuyé/tourné et que le voyant lumineux vert à côté est allumé.

Une fois activés, ils donnent accès au mixage des différentes entrées audio pour le casque.

Chaque entrée peut être amplifiée ou atténuée, en ajustant les boutons.

De plus, quand vous appuyez une fois sur le bouton HP Matrix, vous coupez immédiatement l'entrée audio associée pour ce casque, cela s'affiche en rouge sur le panneau d'affichage.

Les changements ici n'affectent que le mixage dans votre casque (dans vos oreilles) et non pas la sortie du programme.

Les chiffres ci-dessous reflètent ce qui est ajusté par chaque bouton.

1. Mic 1
2. Mic 2
3. Mic 3
4. TbRx (Cue CCP+TX)
5. AV / AV2
6. AV / AV2

AV = World feed + International Sound



4.4 Indication VU-mètre

L'indication instantanée VU-mètre est fournie par quatre barres LED verticales.

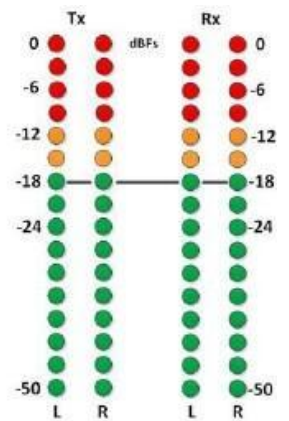
Le vert signifie que le signal d'entrée correspond à la plage dynamique du standard (de -50 à -18 dB).

Lorsque le signal dépasse -18dBFs, les lumières deviennent oranges.

De -12 à 0 dBFs les voyants passent au rouge.

Les deux barres LED sur la gauche contrôlent l'audio pour le mixage d'entrée audio du programme.

Les deux barres sur la droite surveillent le canal audio du flux PROGRAM entrant.



5. Aide

5.1 Pas d'alimentation

- Vérifiez si la CMU a un voyant lumineux vert autour du bouton de démarrage de la CMU.
- Pas de vidéo sur votre écran : vérifiez si vous avez connecté le chargeur à l' écran.

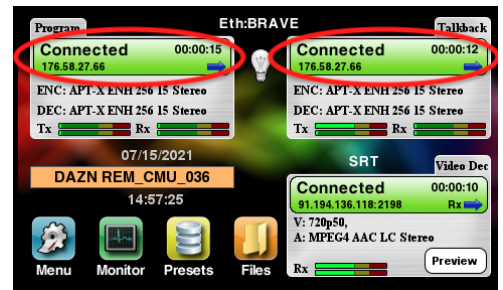
5.2 Pas d'accès internet

- Vérifiez si vous avez correctement connecté le câble Ethernet à l'arrière de la CMU et si les voyants lumineux autour du port sont allumés. Si oui, vous l'avez connecté correctement.
- Vérifiez sur le routeur si le port où vous avez branché votre câble a des lumières clignotantes. Si oui, vous l'avez connecté correctement.

5.3 Pas de communication avec CCP via le flypack

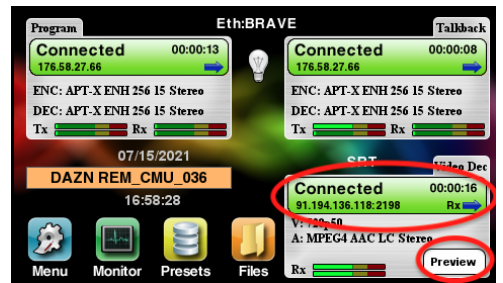
- Vérifiez sur le mix HP si le 'TbRx' est ouvert dans votre mix casque.
- Vérifiez si les codecs Program et Talkback sont toujours connectés et verts (voir capture d'écran).

Sinon contactez NEP par téléphone :
1^{er} NEP CCP : +31 35 760 09 58
2^{ème} NEP SOC : +31 671 46 55



5.4 Pas de vidéo

- Vérifiez si le moniteur est allumé.
- Vérifiez si le moniteur est connecté au câble d'alimentation.
- Vérifiez si le décodeur vidéo est connecté et vert (voir capture d'écran).
- Vérifiez si vous voyez une vidéo en appuyant sur « Aperçu » sur votre écran CMU (voir capture d'écran).
- Si le décodeur vidéo est inactif et s'affiche en gris, veuillez contacter CCP par talkback/téléphone.



5.5 Pas de son international

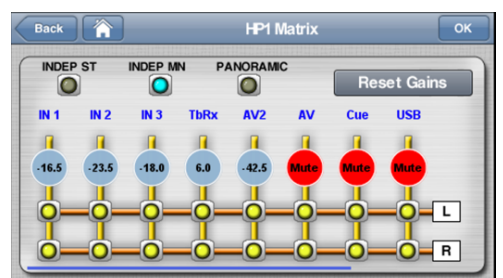
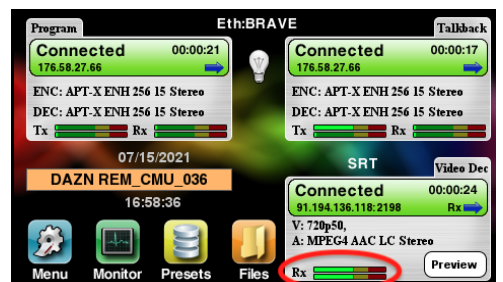
- Vérifiez si vous avez de l'audio sur le codec vidéo (voir capture d'écran).
- Vérifiez votre Mix HP.

Pour vérifier votre mix HP.

1. Appuyez sur le bouton HP et le voyant lumineux vert à côté s'allume.
2. Une fenêtre contextuelle s'affiche sur l'écran CMU.
3. Assurez-vous que AV2 (ou si vous voulez le mix complet AV) n'est pas coupé et amplifiez/diminuez si nécessaire.

Si la section d'aide n'a pas résolu le problème, veuillez contacter nous par téléphone:

1^{er} NEP CCP : +31 35 760 09 58
2^{ème} NEP SOC : +31 671 46 55



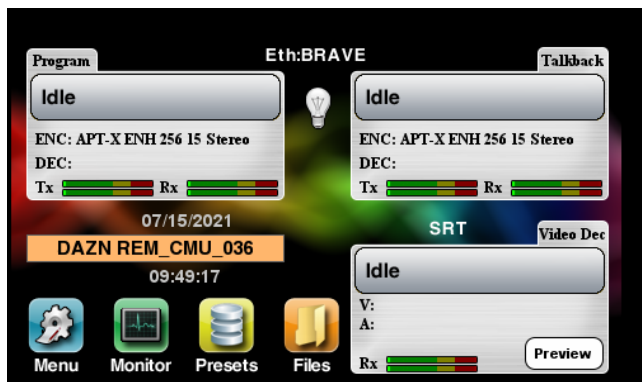
6. Sauvegarde 4G

Votre Flypack est équipé de la fonctionnalité 4G . En cas de perte de la connexion internet, nous pouvons passer à une connexion mobile 4G.

Veillez suivre les étapes suivantes pour configurer la 4G uniquement au cas où NEP vous le demande.

Si dans tous les cas la CMU a oublié le code PIN SIM c'est : 0000

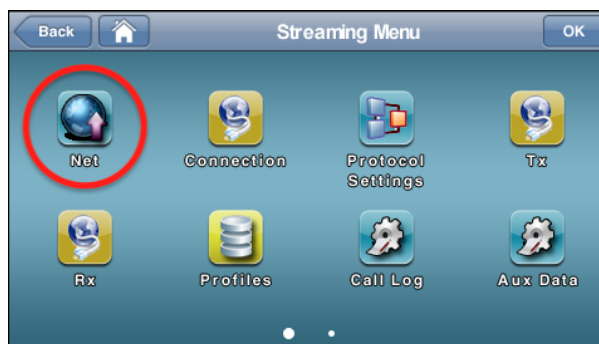
- Assurez-vous que tous les codecs sont déconnectés



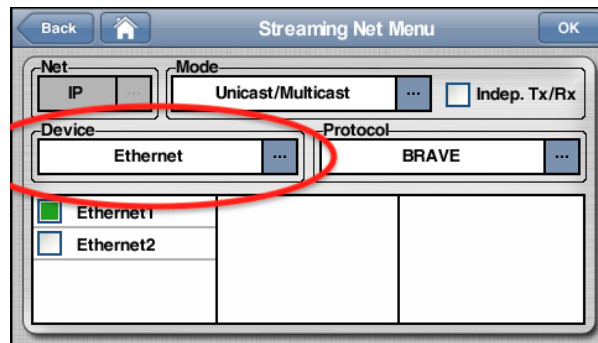
- Naviguez vers 'Menu' et cliquez sur 'Streaming'



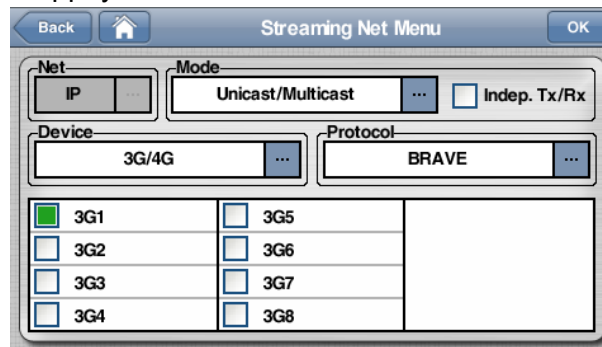
- Cliquez sur 'Net'



- Cliquez sur 'Device'



- Cliquez sur '3G/4G' et appuyez sur OK



- Contactez CCP pour vous connecter au système de commentaires :

1er NEP CCP : +31 35 760 09 58

2ème NEP SOC : +31 671 46 55